



## **Etelä-Karjalan lintutieteellisen yhdistyksen**

### **LINTUATLASRALLI**

**5-7.7.2024**

Lue nämä ralliohjeet huolellisesti ennen rallia

#### **Järjestäjät**

**Ahti Pulli** [ahti.pulli@gmail.com](mailto:ahti.pulli@gmail.com) (rallin pääsuunnittelija. Kiireellisen menon vuoksi Ahti ei ole kuitenkaan tavoitettavissa aikavälillä to 4.7. - pe 12.7.)

**Eero Poikonen** [eero.poikonen4@gmail.com](mailto:eero.poikonen4@gmail.com) (Vastaanottaa tiedot pesimävarmuuskorotuksista sähköpostiinsa. Lue lisätietoja alta osiosta "Pesimävarmuuskorotusten ilmoittaminen rallin järjestäjille".)

**Ilmoittautuminen:** Ei ennakoilmoittautumista.

#### **Tavoite**

Lintuatlaksessa pyritään vuosina 2022-2025 selvittämään pääosin harrastajavoimin Suomen lintulajien pesimäaikainen levinneisyys. Lintulajien esiintymistä tarkastellaan atlaksessa 10 x 10 km atlasruuduissa, jotka kattavat koko Suomen. Atlasrallin tavoitteena on kannustaa menemään etenkin harvoin retkeilyille ruuduille ja täydentää siten havaintoja alueen pesimälinnustosta. Käytännössä tavoitteena on korottaa pesimävarmuusindeksisummaa mahdollisimman paljon. PVI-summa kertoo ruutukohtaisesti ilmoitettujen lintulajien määrästä ja niiden pesimävarmuudesta.

#### **Pisteiden laskeminen**

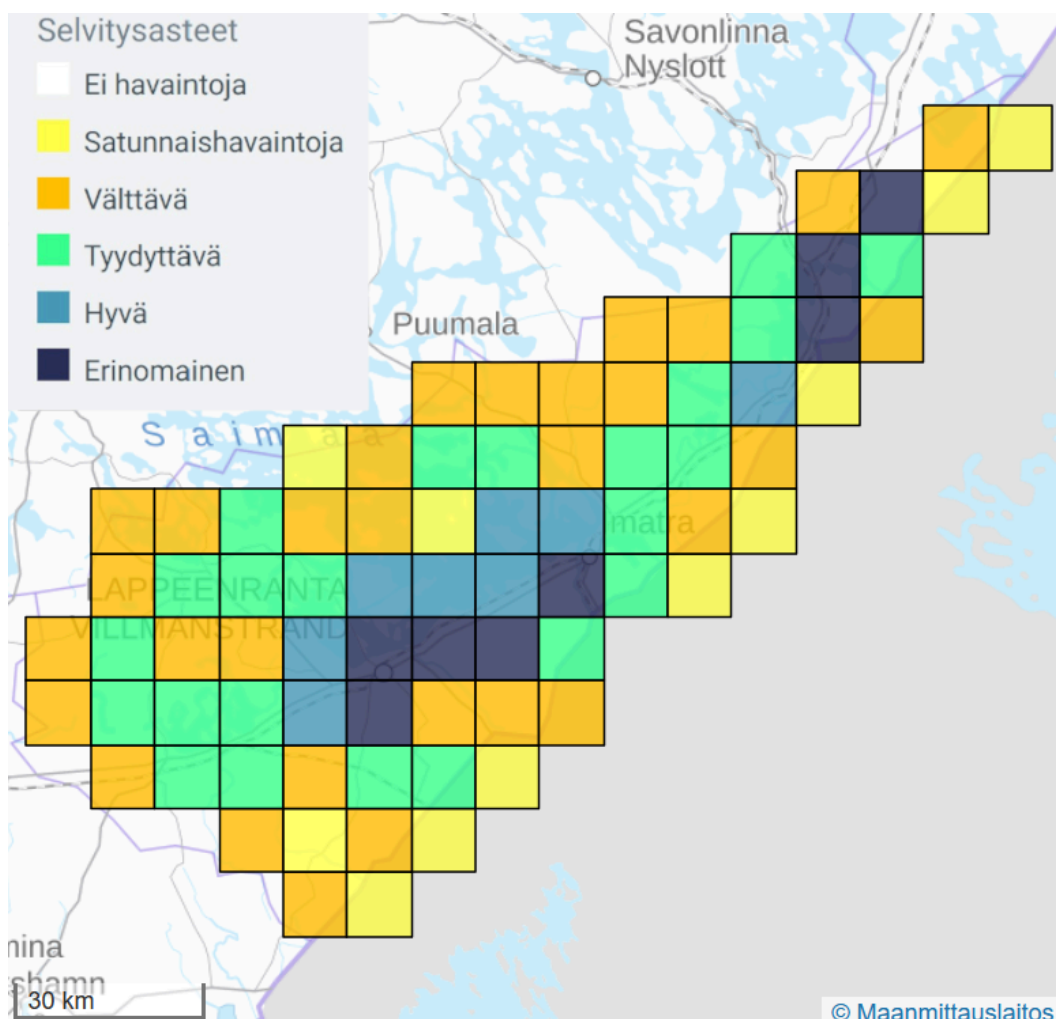
Juuri ennen rallia kultakin ruudulta kisaaja(t) tarkistaa, mikä on kunkin ruudun pesimävarmuusindeksisumma (PVI-summa). Tämä lukee kunkin ruudun tulossivulla esim. <https://tulokset.lintuatlas.fi/grid/679:357>. Kirjaa tämä PVI-summa muistiin itsellesi, sillä tulossivu saattaa päivittyä rallin aikana.. Rallissa kisaaja/joukkue saa pisteitä sen verran,

kuinka paljon kykenee nostamaan summaa. PVI-summassa mahdollinen pesintä (M) = 1 piste, todennäköinen pesintä (T) = 2 pistettä ja varma pesintä (V) = 3 pistettä. Jos siis vaikkapa nostan ruudussa kolmen lajin pesimävarmuuden mahdollisesta varmaksi, tulokseni on kolme kertaa korotuksen määrä eli pisteiden erotus:  $3 \times (3 - 1) = 6$  pistettä. Jokainen kisaaja vastaa pisteidensä laskemisesta itse.

Voittaja(joukkue) on se, jonka korotusten summa on suurin. Rallissa pärjää siis parhaiten, kun retkeilee mahdollisimman huonosti tähän mennessä kartoitetuissa ruuduissa (kuva 1). Tämä hyödyttää myös Lintuatlasta eniten.

## Ajankohta

Kisa-aika on kolme vuorokautta. Ralliin käytettävän ajan saa vapaasti valita väliltä pe 5.7. klo 00:00 - su 7.7. klo 23:59. Huomioithan siis, että rallin koko aikaa ei tarvitse käyttää havainnointiin. Voit osallistua esimerkiksi vain yhtenä päivänä. Voi myös retkeillä useampana päivänä, sillä siten saat korotettua mahdollisia pesintöjä todennäköisiksi.



Kuva 1. Etelä-Karjalan lintutieteellisen yhdistyksen atlasruutujen selvitysstilanne 11.6.2024. Kartan perusteella rallissa menestyäkseen kannattaisi kisata esimerkiksi

*Etelä-Karjalan reuna-alueilla Savitaipaleen tai Ylämaan seudulla sekä Ruokolahden pohjoisosissa. (kuva otettu sivulta <https://tulokset.lintuatlas.fi/society/ML.1095>)*

## **Kilpailualue**

Ralliin osallistutaan vapaasti valittavilla enimmillään kolmen (3) eri atlasruudun alueella (rajattu kolmeen, jotta jokaiseen tulisi panostettua riittävästi). Ruutujen ei tarvitse olla vierekkäisiä, mutta niiden tulee olla kuitenkin Etelä-Karjalan lintutieteellisen yhdistyksen alueella (ks. EKLY:n ruudut täältä <https://tulokset.lintuatlas.fi/society/ML.1095>).

## **Joukkue ja havaintojen tekeminen**

Rallissa joukkueen koko on 1-5 henkilöä. Riittää, että yksikin joukkueesta havaitsee linnun. Rallissa saa liikkua kaikenlaisilla ajoneuvoilla joukkuelaiset saavat myös eriytyä eri paikkoihin. Sähköisiä (esim. äänite), eikä mekaanisia (esim. pillit) houkuttimia ei saa käyttää. EKLY maksaa auton käytöstä puolitetun kilometrikorvauksen eli 0,29 eur/km (max. 100 euroa per joukkue). Matkalaskun teossa auttaa ja neuvoo Leena Hintsanen ([leena@hintsanen.fi](mailto:leena@hintsanen.fi)).

## **Havaintojen ilmoittaminen Lintuatlakseen**

Huolehdiathan, että havaintosi päätyvät Lintuatlakseen. Ilmoita siis itse vähintään kaikki eri lajien pesimävarmuutta korottavat havainnot Tiira-havaintojärjestelmään (<https://www.tiira.fi/>), tai Lajitietokeskukseen Mobiilivihko-sovelluksella tai Laji.fi-sivuston (<https://laji.fi/>) kautta.

Koska lintuatlaksessa havaintojen keruun tarkkuus on atlasruutu (10x10 km alue), havainnot tulee ilmoittaa jokaisen ruudun alueelta erikseen.

## **Pesimävarmuuskorotusten ilmoittaminen rallin järjestäjille**

Lähetä havainnot Eero Poikosen sähköpostiin [eero.poikonen4@gmail.com](mailto:eero.poikonen4@gmail.com) ke 10.7. klo 20 mennessä. Ohessa suositeltava ilmoitusmuoto.

### ***Päätin kisata seuraavissa ruuduissa:***

***Luumäki, Viuhkola (677:351) PVI-summa oli aiemmin 109***

***Lappeenranta, Ylämaan kk (674:355) PVI-summa oli aiemmin 99***

***Lappeenranta, Ihaksela (674:354) PVI-summa oli aiemmin 153***

Pesimävarmuusindeksisumma (PVI-summa) löytyy tosiaan Atlaksen tulossivulta klikkaamalla kartalta kyseistä ruutua. <https://tulokset.lintuatlas.fi/society/ML.1095>

*Sain näihin vastaavassa järjestyksessä korotuksia 31, 5 ja 20 pistettä. Näin ollen tulokseni on 56 pistettä.*

Lisäksi voit halutessasi mainita mielestäsi mielenkiintoisimmat havaintosi. Voit myös kertoa hieman kisan etenemisestä ja antaa palautetta.

## **LISÄOHJEITA JA APUVÄINEITÄ RALLIOUKKUEILLE**

### **Atlashavaintojen tekeminen ja pesimävarmuusindeksien käyttö**

Lintuatlaksessa, kuten myös atlasrallissakin, lajin pesinnän varmuutta kuvataan pesimävarmuusindeksillä. Alla lisäohjeita indeksien käyttöön, joihin kannattaa tutustua etukäteen. Ohjeita kannattaa tulostaa myös mukaan maastoon.

Tiira.fi -pesimävarmuusindeksiohje: <https://www.tiira.fi/atlasohje.php>

Lintuatlas.fi -pesimävarmuusindeksiohje: <https://lintuatlas.fi/indeksit/>

Lajikohtainen ohje: <https://lintuatlas.fi/lajikohtaiset-ohjeet/>

Huolehdiathan havaintojen laadusta, jotta määrittely ja pesimävarmuusindeksi ovat varmasti oikein. Kiinnitä myös huomiota siihen, että reviiri tulee varmasti oikealle atlasruudulle. Ole siis tarkkana ruutujen rajojen läheisyydessä. Havainnoithan huomaavaisesti häiritsemättä turhaan tarpeettomasti pesiviä lintuja esimerkiksi oleskelemalla pitkiä aikoja pesän läheisyydessä.

### **Atlasruutukohtainen tulostettava puutalista**

Näet lintuatlaksen ruutujen puutelajit helposti atlasruutukohtaiselta puutelistalomakkeelta (kuva 2, ks. seuraava sivu): Mene nettisivulle <https://tulokset.lintuatlas.fi/society/ML.1095>. Paina haluamaasi ruutua ja valitse "Lajit". Valitse sitten "Puutalista".

Atlasruutukohtaisella puutelistalomakkeella voi tarkastella kyseiseltä atlasruudulta lajeja, joiden pesintää ei ole varmistettu, mutta tekoälypohjaisen ennustemallin mukaan ne esiintyisivät kyseisellä ruudulla. Tällä tavoin retken voi kohdistaa sellaiselle alueelle kyseisellä ruudulla, jolla tiettyjä puutelistalla korkean arvon lajeja todennäköisimmin esiintyy.

Puutelistan voi tulostaa myös retkelle mukaan painamalla tietokoneen pikanäppäintä Ctrl+P.

## 676:357 Lappeenranta, Rapattila - Etelä-Karjalan Lintutieteellinen

[Maastolomake](#) [Havaintokartta](#) Naapuriruudut: [« W N S E »](#) [Tulostettava kartta](#) [Tulospalvelu](#)


Selvitysaste **välttävä summa 170**, rajat: välttävä 107.2, tyydyttävä 192.4, hyvä 246.4, erinomainen 282.4. Summasta puuttuu tyydyttävään 22.4, **tyydyttävästä saavutettu 88.4 %**


Puutelistalla on ne lajit, jotka [tekoälypohjaisen ennustemallin](#) (päivitetty 2024) mukaan esiintyvät tällä ruudulla **pesimävarmuusarvon (0-3, desimaaliluku) ja nykyisen pesimävarmuusluokan (0-3, kokonaisluku) erot** Yhden pisteen korotus tarkoittaa esim. muutosta mahdollisesta todennäköiseksi. Naapuriruutujen tai kolmannäytettä.

Laji	Pistearvo	Korkein indeksi tällä ruudulla
pikkulepinkäinen	2.6	
hernekerttu	2.4	
tavi	2.4	
pajusirkku	2.4	1 Epätodennäköinen pesintä: havaittu lajin yksilö, havainto ei viittaa pesintään.
viherpeippo	2.3	
varpunen	2.2	
talitiainen	1.9	2 Mahdollinen pesintä: yksittäinen lintu kerran, on sopivaa pesimäympäristöä.
pikkuvarpunen	1.9	2 Mahdollinen pesintä: yksittäinen lintu kerran, on sopivaa pesimäympäristöä.
kivitasku	1.9	
varpushaukka	1.9	
mustarastas	1.8	2 Mahdollinen pesintä: yksittäinen lintu kerran, on sopivaa pesimäympäristöä.

*Kuva 2. Puutelista lajeista, jotka tekoälymallin mukaan pesivät ruudulla, mutta niiden pesintää ei ole vielä atlakseen varmistettu. Puutelista onkin oiva apu pesimävarmuuksien korottamisessa ja ralliin pisteitä kerätessä. Aiemmin mainittu rallissa korotettava pesimävarmuussumma ympyröity punaisella.*

### Atlasruutukohtainen kartta

Edellä mainitussa atlasruutukohtaisessa maastolomakenäkymässä voi tulostaa myös kartan ruudun alueesta valitsemalla lomakkeen ylälaidasta "[Tulostettava kartta](#)", jolloin karttanäkymä aukeaa. Tulosta sitten kartta painamalla -symbolista kartan oikean laidan sivupalkista.

Atlasruutujen rajat näet myös osoitteessa <https://laji.fi/map> valitsemalla vasemmasta yläkulmasta -symbolista karttatasoksi "Atlasruudukko". Voit tulostaa myös sivulta kartan painamalla ensin -symbolista sivun oikeasta laidasta ja sitten vielä -symbolista.

### Lähteet

Tämän ralliohjeiden laadinnassa on osin käytetty suoraan ja osin sovellettu Kim Kunzen tekemää Atlaskisan-osallistumisohejeita sivulta: <https://www.birdlife.fi/atlasviikot2023/>