

RAPORTTI EKLY:N YHTEISHAVAINNOINNISTA 19.4.2008

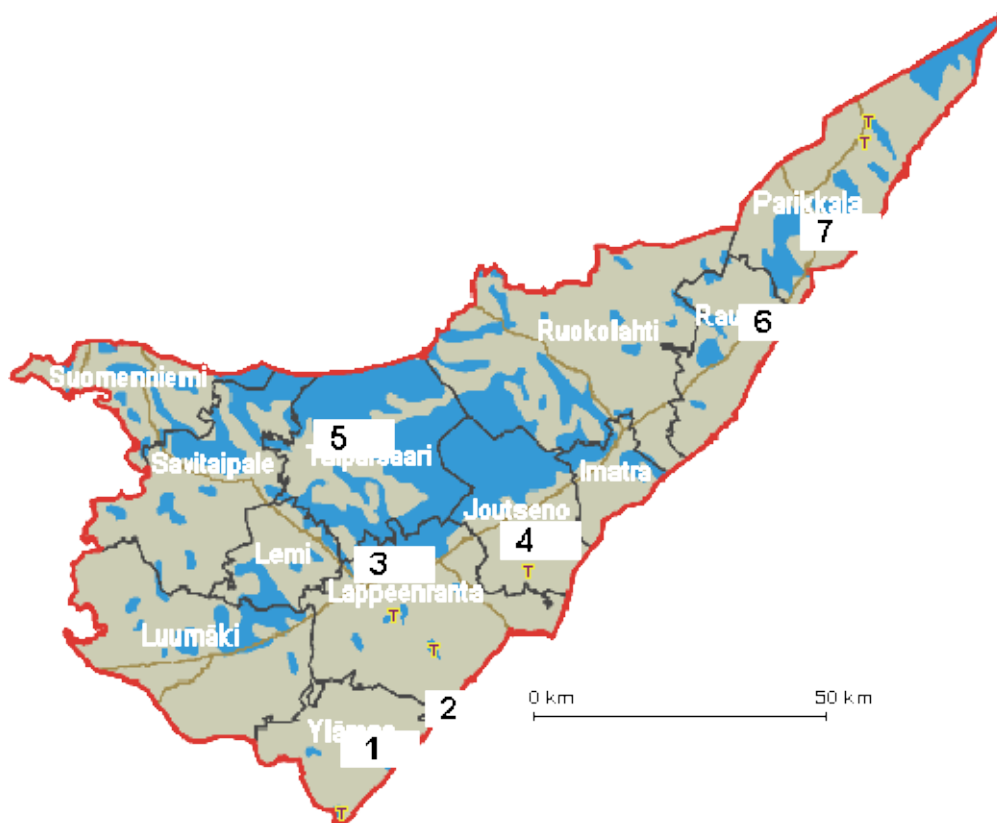
Esa Partanen

helmikuu 2009 (kirjoitusvirhekorjauksia 3/2009)

PERINNE HENKIIN JA HETI SEITSEMÄN PAIKKAA MUKANA

Lauantaina 19.4.2008 järjestettiin vuosien tauon jälkeen Etelä-Karjalassa pitkät perinteet omaava kevätmuuton yhteishavainnointipäivä. E-K:ssa yhteishavainnointipäivä oli vuosittainen vielä 90-luvuilla ja yksittäisten päivien yhteenvedojen lisäksi niistä on tehty myös tarkempi analyysi muutaman lajin osalta (Ruti 1999). Nyt 19.4. järjestettiin yhteishavainnointi myös ainakin Rauman seudulla (Partanen 2008) sekä Suomen-
selällä (Sillanpää & Ahlman 2008).

Suositusohjelmiaika oli klo 5–13 ja yhteensä Tiiraan ilmoitettiin muutontarkkailutulokset hienosti seitsemältä paikalta ympäri Etelä-Karjalaa (kuva 1). Viideltä paikalta aineisto saatiin myös kokonaan jaksotettuna ja päivän tulokset muuttosummien osalta on tiivistetty taulukkoon 1. Kolmella paikalla aloitettiin havainnointi ”vasta” klo 5:30, mutta samalla järjestetty stajipaikkojen pinnakisa (klo 5–13) auttoi ilmeisesti osaltaan havainnoijia jaksamaan jatkaa stajia suositeltuun klo 13 asti. Kisan tulokset löytyvät EKLY:n kotisivujen pinnakisat-kohdasta.



Kuva 1. Yhteishavainnoinnin paikat kartalla. Katso numerot taulukosta 1.

Taulukko 1. EKLY:n yhteishavainnoinnin 19.4.2008 muuttosumat paikoittain. Mukana on lajit joita havaittiin yhteensä vähintään kymmenen yksilöä. Paikkojen yhteissummissa sekä lajimäärissä on mukana nämä vähälukuisemmatkin lajit. Lajin YHT-sarakkeen summa on suoraan yhteenlaskattu, eli paikkojen välisiä päällekkäisyyksiä ei ole karsittu. Kunkin lajin suurin summa (sp:t huomioiden) on lihavoitu. Havainnoijalyhenteet löytyvät EKLY:n kotisivuilta.

Kartan nro	1	2	3	4	5	6	7	
Kunta	YLÄ	LAP	LAP	JOU	TAI	RAU	PAR	
Paikka	Hyttilä	Vainik- kala	Korkki- tehtaan- ranta	Mylly- mäki	Sarvi- niemi	Sim- pele vt	Siika- lahti	
Aloitus	5:30	5:00	5:00	5:00	5:30	5:30	5:00	
Lopetus	13:00	13:00	13:00	13:00	13:00	13:00	13:00	
1h jaksotus	kaikki	colpal	kaikki	kaikki	-	kaikki	kaikki	
Havainnoijat	PN, MV	SL	EPa, MAI	VPL,AS	ES, TM, R.Rita	JKo, JoP	JaA, JoH	YHT
laulujoutsen	13		37	10	19	41	65	185
joutsenlaji					23	36		59
joutsenet yht.	15*	0	37	10	42	77	66*	247
metsähanhi	21		70	91	46	102	102	432
tundrahamhi	3						10	13
anser sp.	34		10	116	68	54		282
hanhi	20			40		122		182
hanhet yht.	78	0	82*	247	114	278	112	911
isokoskelo	7	14	21	20		53	8	123
kuikka	16	12	19	23		16	19	105
kuikkalaji			13	2		7		22
kuikkalinnut yht.	16	12	35*	25	0	23	19	129
merimetso	8	10	4	1		8		31
varpushaukka	2		1	7	3	7	2	22
pedot yht.	4*	1*	6*	12*	3	11*	5*	42
kurki	9		10	22		11	3	55
töyhtöhyppä	1		3	12		26	7	49
kapustarinta	2	1				16	22	41
kuovi			2	6		31	22	61
metsäviklo	1			3	1	15	5	25
taivaanvuohi	1		1	3		6		11
harmaalokki	166	16	13	17		154		366
selkälokki	3		7	1	1	12	4	28
kalalokki	31	18	30	102		170		351
naurulokki	21	13	85	214	27	409		769
lokkilaji	179			91				270
lokki yht.	400	47	135	425	28	745	4	1 784
sepelkyyhky	271	273	101	323	42	583	369	1 962
kiuru	7	2	4	7	5	11	3	39
niittykirvinen	7		15	13	9	14	7	65
västäräkki	4	4	6	9		11	10	44
tilhi					13			13
rautiainen	1		5	2	12	11	1	32

* Summassa on mukana ryhmän harvinaisempia lajeja (kuten pikkujoutsen ja kaakkuri).

Taulukko 1 jatkuu

Paikka	Hyttilä	Vainik- kala	Korkki- tehtaan- ranta	Mylly- mäki	Sarvi- niemi	Sim- pele vt	Siika- lahti	YHT
mustarastas			3	1	6	21		31
kulorastas	1		6	8	6	17	8	46
räkättirastas	94	45	97	78	36	52	104	506
iso rastas			5	30		333		368
laulurastas			3		4	7		14
punakylkirastas	21	18	37	4	10	55	12	157
pieni rastas			20	11		364	190	585
rastaslaji		32		8			204	244
rastaat yht.	116	95	171	140	62	849	518	1 951
naakka	8	15	12	15		8		58
varis	6	10	10	26		12		64
närhi	13	11	13	17	19	3		76
järripeippo	3		66	9		80	8	166
peippo	551		403	1 009	1 950**	843	242	4 998
peippolaji			135				1 681	1 816
pikkulintu	880	204	138	229		2 997	581	5 029
peipot+pl yht.	1 434	204	742	1 247	1 950	3 920	2 512	12 009
viherpeippo	9		1		4			14
vihervarpunen	1		5		10	9	7	32
pajusirkku	4	3	2	2	8	6	1	26
lapinsirkku	1		2		3	12		18
Yhteensä	2 437	704	1 451	2 598	2 349	6 764	3 705	20 008
Lajit muutolla	41	19	52	40	28	41	27	66

** Sarviniemen peipposumma sisältää peippolajin.

YLEISTARKASTELU PÄIVÄN TULOKSISTA

Eteläisessä Suomessa vallitsi melko viileä virtaus, ja päivää kohden pohjoisen ja luoteen välinen tuuli voimistui. Virtaus jarrutti tehokkaasti esimerkiksi isojen lintujen muuttoa ja kokonaisuutenakin muutto oli ajankohtaan nähden vain kohtalaista. Merkittävimmin liikkeellä olivat oikeastaan vain sepelkyyhky, punakylkirastas sekä peippo. Lisäksi kuikkamuutto oli ajankohta huomioiden käynnissä jo yllättävän runsaana ja keväinen närhivaellus oli kohtalaista.

Muuttajien kokonaismäärät vaihtelivat paikoissa paljon, ollen pääosin kahden ja neljän tuhannen välillä. Simpeleellä summa oli selvästi suurin, lähes 7 000 yksilöä ja Simpeleellä laskettiin myös selvästi eniten vertailulajien suurimpia muuttosummia. Sen sijaan suurin lajimäärä muutolla havaittiin Korkkitehtaan rannalla, jossa rantametsikköä myöden vaelsi mm. muutama tiainen, hippiäinen sekä puukiipijä, siis lajeja joita on hankalampi havaita muutolla esim. metsän keskellä olevalta näköalapaikalta. Vainikkalan pienen kokonaissumman selittää osittain se, ettei pikkulintumuuton laskentaan siellä selvästikään keskitytty.

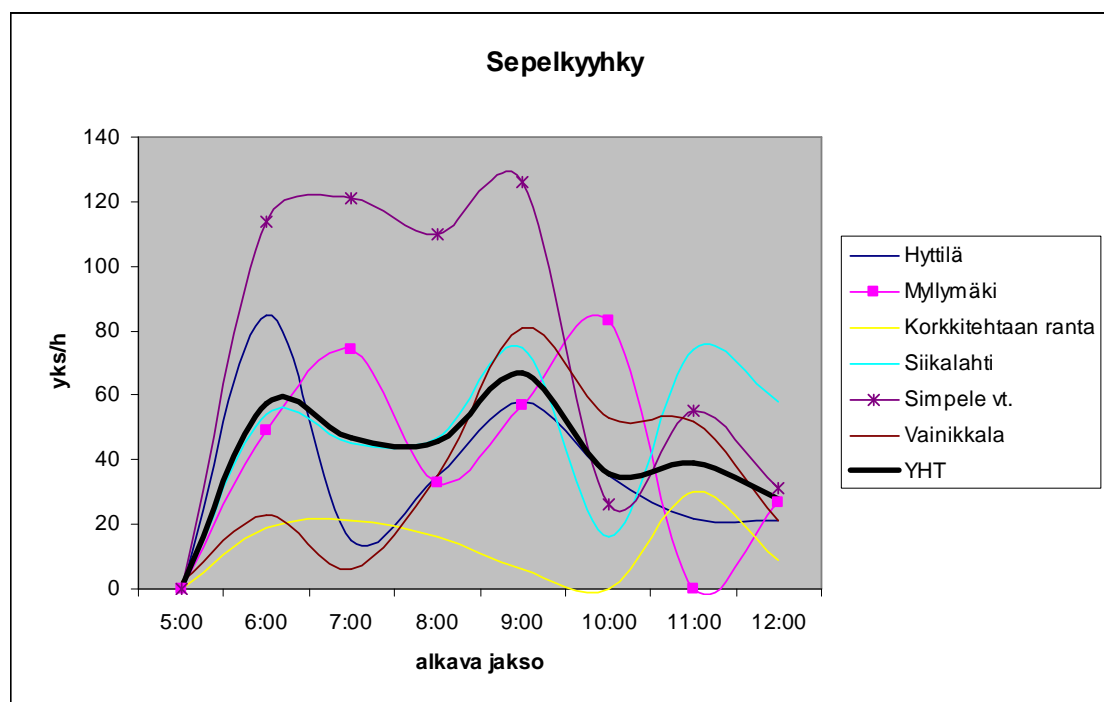
LAJEITTAISTA TARKASTELUA

Metsähanhimuutossa erikoista oli Vainikkalan jääminen kokonaan muutosta paitsioon. **Isokoskelo** oli selvästi runsain pienempi sorsalintu ja laji onkin tyypillisesti ainoa vesilintu jota näkee yleisemmin huhtikuussa päivämuutolla sisämaan yllä. Puolisukeltajat, sotkat ja telkät kun muuttavat keväällä mantereen päällä käytännössä vain yöaikaan.

Kuikkamuutto oli melko tasaista Sarviniemeä lukuun ottamatta, tosin Sarviniemestäkin ilmoitettiin vähintään 12 paikallista kuikkaa. Kahlaajista merkittävin summa oli Simpeleen 15 **metsävikloa** ja lokkilinnuilla samoin Simpeleen 170 **kalalokkia**. Lokkilintujen summien erot eri paikkojen välillä eivät todellisuudessa liene niin suuret kuin taulukko 1 kertoo, vaan esimerkiksi Siikalahdella lokkien liikehdintää ei selvästi yritettykään laskea; joukosta poimittiin vain selkälokkit.

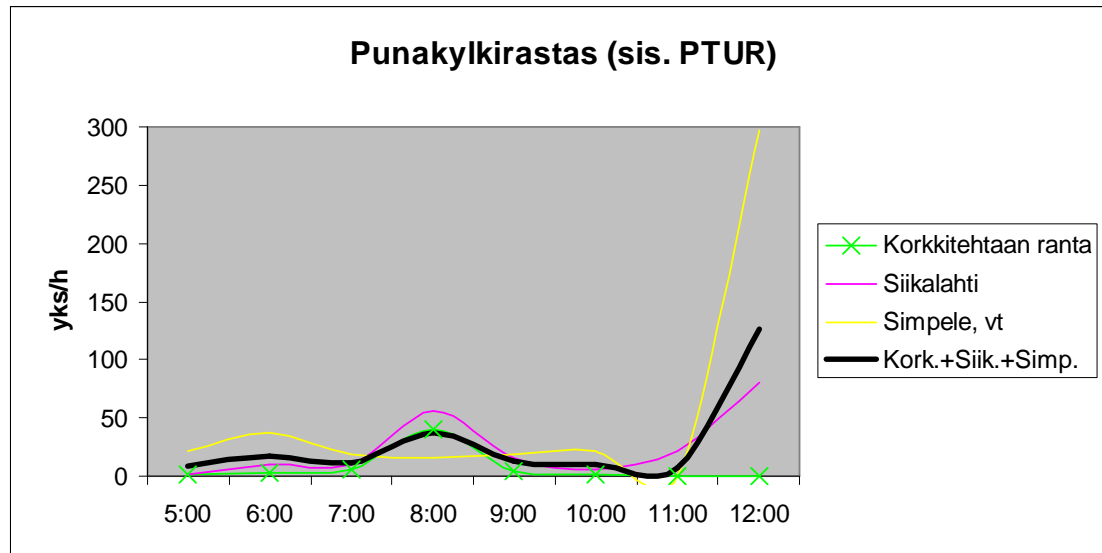
Sepelkyyhkyn osalta mielenkiintoista oli Sarviniemen jääminen miltei sivuun muutosta. Myös 1990-luvun yhteishavainnoinneissa Sarviniemen sepelkyyhkymuutto oli vähäistä ainakin Nuijamaan muuttoon verrattuna (Ruti 1999, 51). Selitys voisi olla lajin mieltymys peltoalueisiin, niistä valtaosa kun on E-K:ssa kaakkoisosissa. Lisäksi lajin muutto kulki selvästi koilliseen pohjoisen sijasta ainakin Korkkitehtaan rannalla. Siikalahdella taas valtasuunta kääntyi aamupäivällä etelään.

Kyyhkymuutto käynnistyi kaikissa paikoissa hieman auringonnousun jälkeen (kuva 2). Kokonaisuutena muutto oli melko tasaista läpi aamun ja aamupäivän, kuitenkin lievästi kohden keskipäivää hiipuvaa. Rytmikka oli samantyyppinen kuin 1990-luvun isomman aineiston perusteella (Ruti 1999,48-49).



Kuva 2. Sepelkyyhkyn muuton rytmi E-K:ssa 19.4.2008. Aineistokoot näkyvät taulukosta 1. Tässä kuten muissakin rytmikuvaajissa on otettu huomioon että muutamissa paikoissa havainnointi alkoi vasta klo 5:30, eli niissä paikoissa jakson summa on jaettu puolella tunnilla, ei tunnilla.

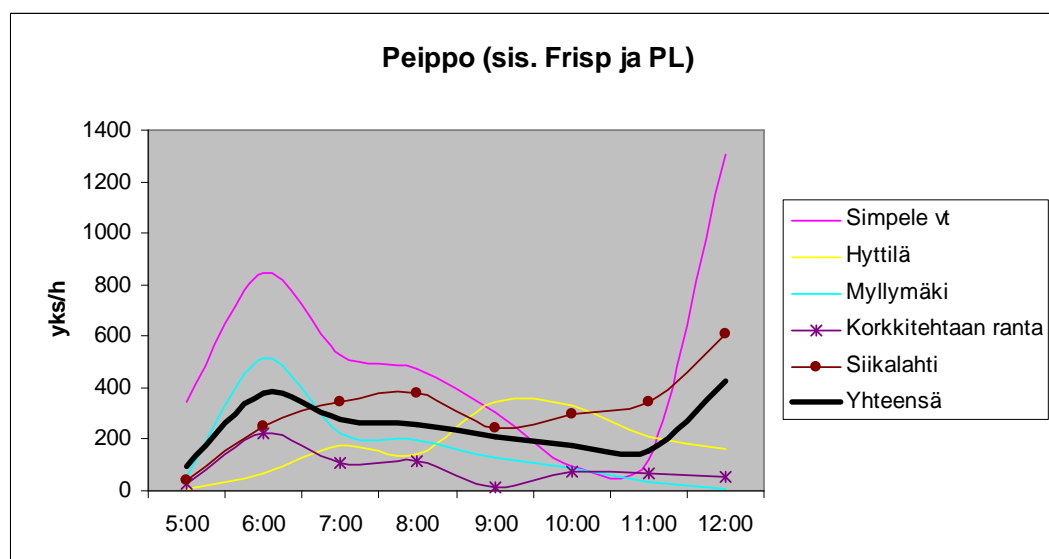
Rastasmuutosta merkittävimmin liikkeellä oli **punakylkirastaita** ja nimenomaan koillisimmissa paikoissa (Siikalahti ja Simpele). Tämä muutto tapahtui valtaosin vasta kello 12 jälkeen (kuva 3) ja suunta oli huipun aikaan etelän ja luonaan välille. Kyseessä lienee ollut jonkinasteista pakomuuttoa kylmänpurkauksen tähden, koillisessa kun oli lumikuuroaluetta ja tulipa Simpeleelläkin muutama lumihutale puolenpäivän aikoihin. Koska lopetus tapahtui kaikissa paikoissa klo 13, jäi epäselväksi ylsikö tämä pakomuutto lounaisempiin paikkoihin.



Kuva 3. Punakylkirastaan (sis. pieni rastas) muuton rytmi E-K:ssa 19.4.2008.

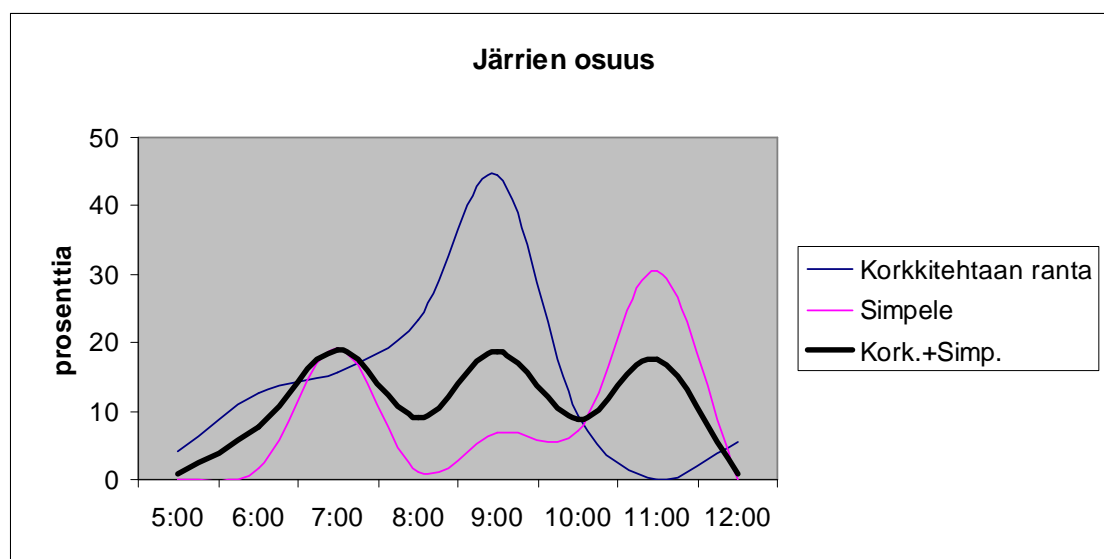
Närhivaellus oli kevätvaellukseksi melko mukavaa ja laji oli yksi niistä joiden summa oli suurin Sarviniemessä. Sarviniemi onkin laajan maa-alueen koillisena kärkenä epäilemättä erinomainen paikka juuri kevätisen paluuvaelluksen seuraamiseen.

Peippo oli jälleen päivän massalaji ja se muodostikin pl- sekä peippolaji-nimekkeet huomioiden lähes kaikissa paikoissa noin puolet päivän kokonaismuuttomäärästä. Huomioitavaa tosin on kuinka järripeipon osuus määritetyistä vaihteli laajalti, suurin osuus oli Korkkitehtaan rannan 14 % ja pienin Hyttilän 0,5 %. Ainakin järrejä kun sisältyi varmasti PL- ja peippolintu-nimekkeisiin.



Kuva 4. Peipon (sis. peippolaji sekä PL) muuton rytmi E-K:ssa 19.4.2008.

Peippomuuton profiili vaihteli eri paikoilla selvästi (kuva 4). Selvimät aamuhuiput olivat n. klo 6-7 Myllymäellä sekä Simpeleellä ja pääosin muutto heikkeni aamupäivän aikana. Mielenkiintoista oli punakyljen tapaan koillisissa paikoissa havaittu voimakas muutto klo 12 jälkeen, joka suuntautui samoin etelään/lounaaseen. Simpeleen havaintojen mukaan tuo vaihe koski kokonaan nimenomaan peippoja (kuva 5), muuten klo 6-12 välillä kuvan 4 aineistossa on jonkin verran järrejä. On epävarmaa kuinka tasainen tuo osuus on, sillä Korkkitehtaan ja Simpeleen havaintojen mukaan järrien osuus vaihteli aamun mittaan melko selvästi (kuva 5). Mielenkiintoista on että Rauman seudulla peippomuuton huippu oli lähellä puolta päivää (Partanen 2008, 6-7), mutta siellä muuttosuunta pysyi kuitenkin tuolloinkin pohjoisena.



Kuva 5. Järripeippon osuus määritetyistä peipoista tunnin jaksoissa 19.4.2008.

LOPUKSI

Jo tästä yhdestä yhteishavainnointipäivästä kertyi mukavasti mielenkiintoista aineistoa. Nyt kun aineisto on helposti hyödynnettävissä muodossa (Tiirassa), sitä on helppo käyttää jatkossa muissakin yhteishavainnointiraporteissa. Samoin Tiirasta voi katsoa myös havaintojen niitä yksityiskohtia joita tässä ei esitetty.

Esitän vielä kiitokseni kaikille havainnoijille ja erityiskiitokset kuuluvat muuton kirjaajille sekä havaintojen tallentajille. Toivottavasti mahdollisimman moni on taas mukana tämän kevään yhteishavainnoissa la 18.4.2009 sekä tornien taiston yhteydessä 8.5.2009.

Viitteet

Partanen, E. 2008: Yhteenveto RSLH:n yhteishavainnoinnista 19.4.2008. [pdf-dokumentti, saatavissa: <http://www.birdlife.fi/rslh/> > muutontarkkailu > Kevätmuutontarkkailu 2008].

Ruti, M. 1999: Yhteishavainnointien tuloksia – viiden lajin muuttorytmiikasta 1992–98. *Ornis Karelica* 1998:46-53.

Sillanpää, H. & Ahlman, S. 2008: Yleinen kevätmuutontarkkailu 19.4.2008. *Suomen selän linnut* 4/2008.

Kirjoittajan yhteystiedot

s-posti: esa.partanen/ät/yahoo.com, puh 044-552 6617