

EKLY:N YHTEISHAVAINNOINTI 3.5.2008 – TAISTON OHESSA MUUTONSEURANTAA POUTASÄÄSSÄ

Esa Partanen¹

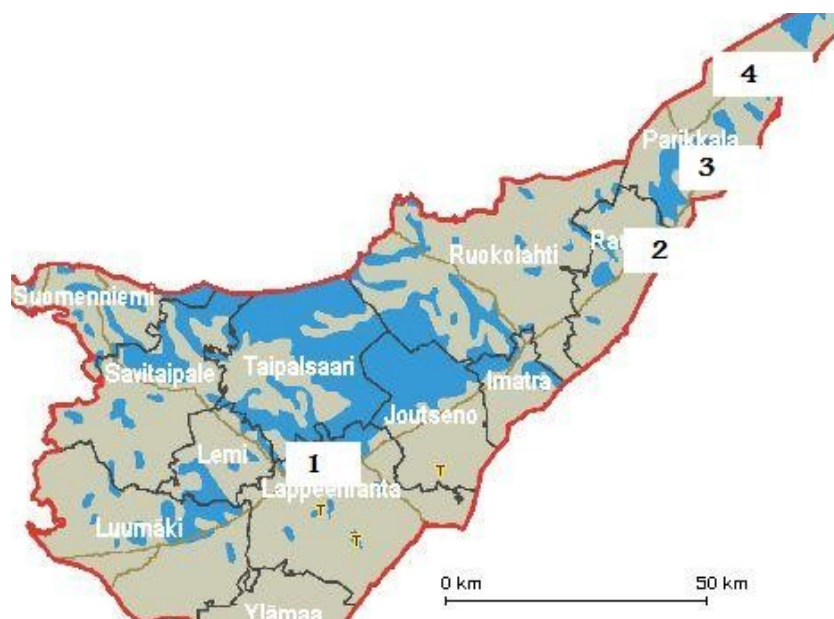
Versio 1 – Huhtikuu 2009

Uusi kokeilu - neljä paikkaa mukana

Keväällä 2008 kokeiltiin EKLY:n alueella huhtikuun yhteishavainnoinnin jatkoksi myös Tornien taisto -tapahtuman yhteydessä yhteishavainnointia. Tornien taisto² soveltuu hyvin yhteishavainnointiin, sillä kiinteän kilpailuajan (klo 5-13) myötä on aktiivista havainnointia ”automaattisesti” sama aikaväli useassa paikassa. Muutontarkkailutulokset 3.5.2008 saatiin Tiiraan neljältä paikalta (taulukko 1, kuva 1). Paikoista kolme oli samaa kuin huhtikuun yhteishavainnoissa (ks. päivän raportti³).

Taulukko 1. EKLY:n yhteishavainnoinnin 3.5.2008 havaintopaikat etelästä pohjoiseen. Mikäli havainnoijia oli useampi, havaintojen ilmoittajan nimi on mainittu.

Kuva 1	Kunta	Paikka	Jaksotus	Havainnoijat
1	Lappeenranta	Leiri, Korkkitehtaan ranta	1h	E.Partanen
2	Rautjärvi	Simpele, vesitorni	-	J.Kontiokorpi ym. (5 hlöä)
3	Parikkala	Siikalahahti, lintutorni	1h	J.Aalto ym. (6 hlöä)
4	Parikkala	Tarassiinlahti, lintutorni	-	J-M.Valonen ym. (5 hlöä)



Kuva 1. EKLY:n yhteishavainnoinnin 3.5.2008 havaintopaikat kartalla. Katso numerot taulukosta 1.

Korkkitehtaan rantaa lukuun ottamatta kaikki paikat osallistuivat Tornien taistoon, jossa kilpailu-aika on klo 5-13. Tämä väli otettiin yhteishavainnoinnin havaintoajaksi ja tuo aika myös havainnoitiin kaikissa paikoissa. Aurinko nousi E-K:ssa n. klo 4:45 ja Korkkitehtaan rannalla havainnointi aloitettiin jo klo 4:45. Ennen viittä olevat havainnot kuitenkin eroteltiin ja niitä ei ole mukana tässä yhteenvedossa. Havainnot ilmoitettiin muiden havaintojen tapaan

¹ s-posti: esa.partanen/ät/yahoo.com

² ks. tarkemmin www.birdlife.fi/tornientaisto

³ Partanen, E. 2009: Raportti EKLY:n yhteishavainnoinnista 19.4.2008. [pdf-dokumentti, saatavissa EKLY:n kotisivuilta, www.birdlife.fi/ekly]. EKLY 2009.

Tiiraan ja Siikalahdelta sekä Korkkitehtaan rannalta ne saatiin tunnin jaksoissa. Tiirasta voikin katsoa tarvittaessa havaintojen yksityiskohtia.

Sananen säästä

Etelä-Suomi kuului 3.5. korkeapaineen alueeseen, jonka keskus oli idempänä Aunuksen Karjalan tienoilla. Etelä-Karjalan alueella sää oli koko päivän kauniin poutainen ja aurinko paistoi käytännössä pilvettömältä taivaalta. Aamuviideltä lämpötila vaihteli eteläisimmän Korkkitehtaan rannan +10 asteesta pohjoisemman Tarassiin +3 asteeseen. Lämpötila kohosi klo 13 mennessä +20 asteen tienoille. Aamu oli tyyni ja aamupäivällä virisi heikko idänpuoleinen tuuli.

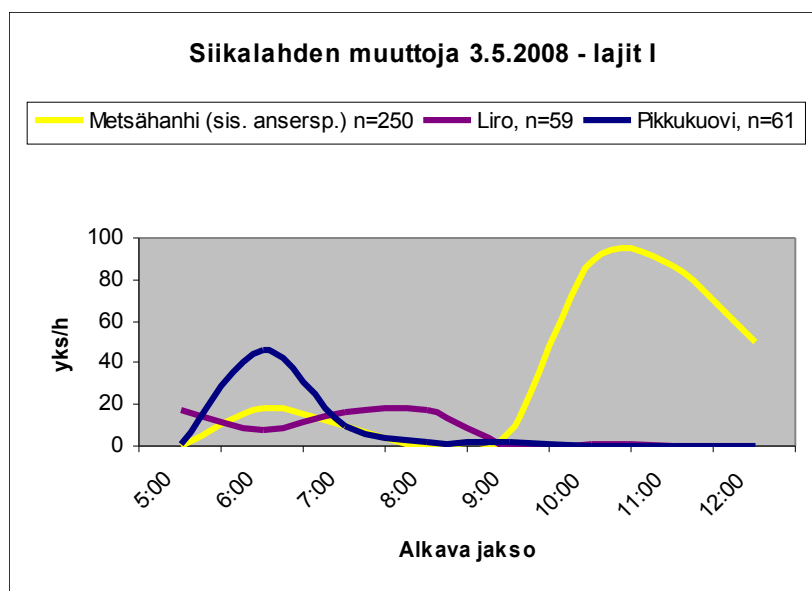
Yleistarkastelu muutosta – Siikalahdella ja Simpeleellä muutto runsainta

Liitteeseen 1 on koottu päivän muuttosummat lajeista, joita havaittiin enemmälti muutolla. Muuttajien kokonaismäärä oli Siikalahdella ja Simpeleellä tuhannen yksilön luokkaa, Korkkitehtaan rannalla ja Tarassiilla taas jäätiin muutamisiin satoihin. Simpeleellä laskettiin eniten vertailun suurimpia muuttosummia ja Korkkitehtaan rannalla suurin lajimäärä muutolla.

Tarassiin pieni summa selittyy paljolti sillä ettei siellä laskettu lokki- ja pikkulintujen muuttota joitain poikkeuksia lukuunottamatta. Korkkitehtaan rannan pientä summaa taas selittänee paikan kapeahko havaintosektori, sillä rantatöyräs estää siellä havainnoinnin etelän ja idän puolelle. Toisaalta muutto oli ilmeisesti paikalla oikeasti heikompaa, sillä Korkkitehtaan rannalla havainnointia ei haitannut lainkaan Tornien taiston tuoma pintojen laskeminen. Korkkitehtaan rannalla havainnoitiin muuttota läpi kevään ja näin muuttajien tulkinta oli paikalla hyvin mahdollista tulla. Tämä vaikuttanee myös siihen että

Tarkastelua lajeittain – mielenkiintoisia eroja jälleen paikkojen välillä

Huhtikuun yhteishavainnoinnin tapaa eri lajien muuttosummissa havaittiin paikkojen välillä monia mielenkiintoisia eroja. Esimerkiksi **hanhia** ei muuttanut Lappeenrannan tarkkailupaikalla käytännössä lainkaan (vain 19 yks.) vaikka muissa paikoissa metsä- ja tundrahanhia muutti yhteensä noin 300 kussakin. Simpeleellä ja Tarassiilla hanhien muuttosuunnaksi havaittiin NE tai NNE, joten kyseessä lienee paljolti samoja parvia. Tarkempaa vertailua ei silti voi tehdä, koska vain Siikalahdella muutto kirjattiin jaksoittain ylös.



Kuva 2. Metsähänhen, pikkukuovin sekä liron muuton kulku tunnin jaksoissa 3.5.2008 Parikkalan Siikalahdella. Aurinko nousi Parikkalassa klo 4:45.

Hanhnet muuttivat Siikalahden havaintojen valossa pääosin klo 10 jälkeen ja muutto oli vielä hyvin käynnissä havainnoinnin loputtua (kuva 2). Jos oletetaan että hanhet ovat lähteneet auringonnousun aikoihin liikkeelle, ensimmäinen pienempi muuttoaalto (klo 6-8) lähti ilmeisesti Joutsenon Konnunsuon alueelta, jossa oli esimerkiksi edellisenä päivänä (2.5.) 500 metsä- ja 900 tundrahanhea. Aamupäivällä alkanut varsinainen muuttoryntäys taas lähti kauempaa, ilmeisesti Suomenlahden eteläpuolelta Viron puolelta. Etäisyyttä Parikkalasta Viron pohjoisrannikolle on noin 300 km, jolloin matkavauhdilla n. 70 km/h hanhet ovat Parikkalan tasolla aikaisintaan neljä tuntia lähtönsä jälkeen. Tämä tukee hyvin Viron puolen lähtöalueoletusta.

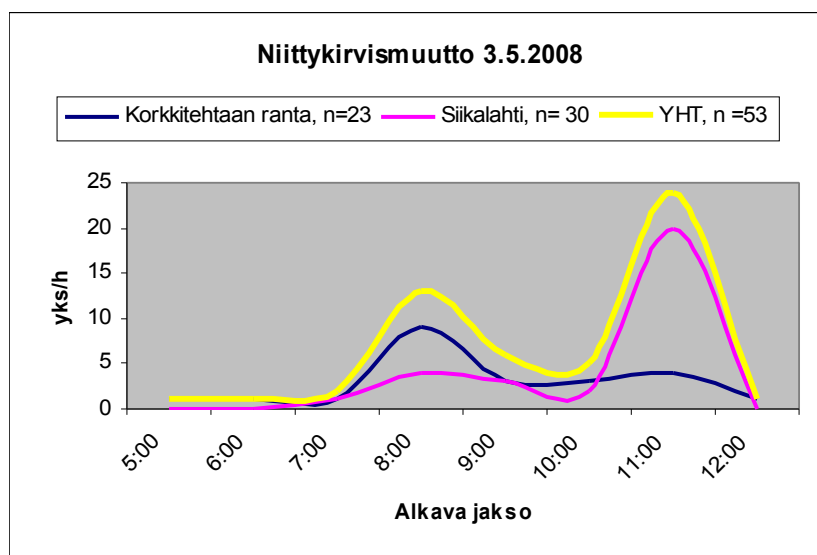
Korkkitehtaan rannan jääminen hanhimuutosta sivuun johtuu varhaisaamun osalta siitä, että välittömästi Lappeenrannan lounaispuolella ei ole hanhien levähdysalueita. Toinen muuttoaalto taas meni ilmeisesti käytännössä kokonaan Lappeenrannan itäpuolelta.

Yleisesti **kahlaajissa** silmiinpistävää oli Korkkitehtaan rannan jääminen sivuun (vain 9 yks., muissa paikoissa sadan luokkaa). Syynä voisi olla osittain Viipurinlahden johtolinja, jonka jälkeen muutto tosin hajaantuu, mutta Simpele sekä Parikkalan paikat saavat kuitenkin osansa muutosta sijaiten Viipurinlahdesta sopivasti pohjoiskoilliseen. Korkkitehtaan ranta sijaitsee taas luoteessa ja tuohon suuntaan ei muutto enää jakaudu.

Parhaat kahlaajamuuton summat olivat Siikalahden **pikkukuovisumma** (61 yks.) sekä Simpeleen **meriharakkamäärä** (25 yks.). Pikkukuovimuutto huipentui Siikalahdella selvästi jo klo 6-7 välillä (kuva 2) ja näin tämän muuton lähtöalueet olivat ilmeisesti lähistöllä, esimerkiksi juuri Viipurinlahdelta tai sen jälkeisiltä pelloilta tai muilta levähdyspaikoilta.

Liron osalta mielenkiintoista on myös Simpeleen jääminen sivuun lajin muutosta (0 yks.), vaikka läheisillä Siikalahdella ja Tarassiilla liroja muutti kymmeniä. Selitys lienee paikkojen biotooppi, sillä Siikalahti sekä Tarassiin edustan Pieni Rautjärvi houkuttelevat liroparvia etsimään levähdyspaikkoja ja näin muuttoparvet voivat helposti laskea muuttokorkeuttaan näiden paikkojen kohdalla. Korkkitehtaan rannan ja Simpeleen kohdalla liromuutto lienee kulkenut ilmeisesti liian korkealla havainnoinnin kannalta, sillä molemmissa paikoissa vesistöalueet ovat paikkojen pohjoispuolella, eli kevätmuuton kannalta ”väärällä” puolella. Kuvasta 2 näkyy kuinka liromuutto oli Siikalahdella melko tasaista aamun neljän ensimmäisen tunnin aikana ja loppui tämän jälkeen.

Simpeleen ajankohtaan nähden suurehko **sepelkyyhkyliikehdintä** (106 yks.) kulki hyvin vaihteleviin suuntiin ja kyseessä ei liene enää kovin pitkälle suuntautuvaa muuttoa.

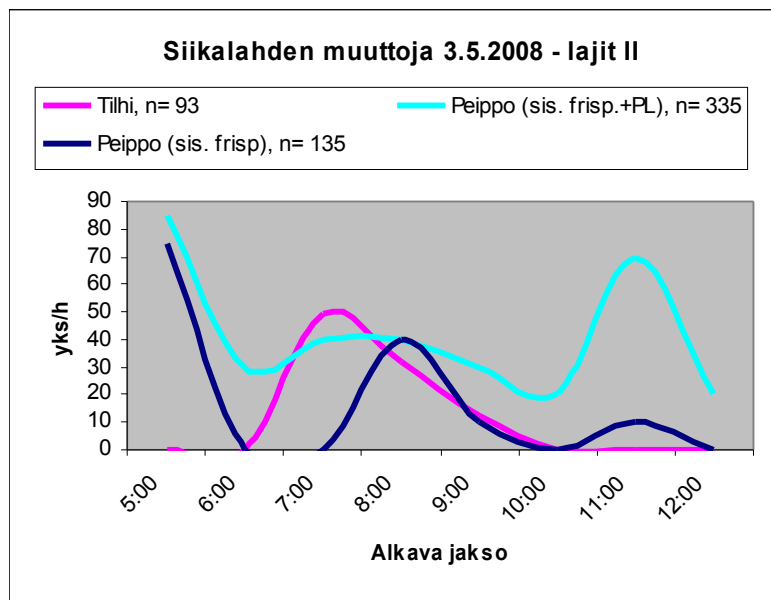


Kuva 3. Niittykirvisen muutto tunnin jaksoissa 3.5.2008 Parikkalan Siikalahdella sekä Lappeenrannan Korkkitehtaan rannalla. Aurinko nousi Lappeenrannassa klo 4:53.

Pikkulintupuolella yksi mielenkiintoisimmista oli kirvismuutto, jossa silmiinpistävää oli **metsäkirvisen** ja **niittykirvisen** lajisuhde Siikalahdella (1 yks. : 30 yks.) verrattuna Korkkitehtaan rannan (15 : 23) sekä Simpeleen (57 : 53) tasaisempiin lajisuhteisiin. Selitys lienee että metsäisempää maastoa suosivat metsäkirviset kiertävät Siikalahden sen molemmilta reunoilta ja menevät näin tornilta katsottuna turhan kaukaa. Niittykirviset taas muuttavat mielellään avomaiden yllä ja osa varmasti levähtääkin välillä juuri Siikalahdella. Nämä erot kertovat hyvin kuinka lähisukulaislajitkin voivat muuttaa hyvin eri tavalla eri biotooppien yllä.

Niittykirvisen muuttorytmissä (kuva 3) Siikalahdella oli ensin pieni huippu klo 8–9 välillä ja selvempi huippu välillä klo 11–12. Korkkitehtaan rannalla lajin muuton profiili oli alun osalta samankaltainen, mutta jälkimmäinen huippu ei erottunut. 1990-luvun EKLY:n huhtikuun lopun yhteishavainnointien isommassa aineistossa näkyy myös lajin rytmin lievää kaksihuippuisuutta⁴ (Ruti 1999, 50). Pienenä erona ensimmäinen huippu oli nyt jonkin verran myöhemmin kuin 1990-luvulla, jolloin se oli jo n.klo 6-8.

Tilhen muuttosumma Siikalahdella (93 yks.) oli päivän merkittävin pikkulintusumma ja muutto alkoi muutaman tunnin auringonnousun jälkeen kestäen kolmisen tuntia (kuva 4).



Kuva 4. Tilhen sekä peipon muutto tunnin jaksoissa 3.5.2008 Parikkalan Siikalahdella.

Peippomuuton puuttuminen Tarassiilla johtuu siis siitä ettei pikkulintumuuttoon kiinnitetty siellä huomioita. Peippomuutto kulki Siikalahdella pikkulintu-nimeke huomioiden melko tasaisesti aamun mittaan, painottuen kuitenkin varhaiseen aamuun (kuva 4). Klo 11-12 välinen PL-muutto ei välttämättä ole enää vain peippomuuttoa, vaan siinä saattaa olla jo merkittävä osuus niittykirvistä, jonka muutto huipentui tuolloin (vrt. kuva 3). Lisäksi kohtalainen osuus PL-nimekkeestä lienee muiden paikkojen havaintojen valossa metsäkirvisiä.

Lopuksi

Kiitokset havainnoijille sekä eritoten muuton kirjaajille sekä havaintojen tallentajille. Tämä yhteishavainnointitapa toistuu taas tämän kevään Tornien taistossa (9.5.2009). Nyt olisi hienoa saada suurempi osuus Taistoon osallistujista mukaan myös tähän yhteishavainnointiin. Viime keväänähän monessa muussakin tornissa EKLY:n alueella havainnoitiin tuo aika, mutta koko (tai lähes koko) muutto ilmoitettiin vain näistä neljästä paikasta.

⁴ Ruti, M. 1999: Yhteishavainnoinnin tuloksia – viiden lajin muuttorytmiikasta 1992–1998. *Ornis Karelica* 22:46-53. EKLY 1999.

Liite 1. EKLY:n yhteishavainnoinnin 3.5.2008 muuttosummat klo 5-13. Tarassilla ei juuri laskettu lokkilintujen ja pikkulintujen muuttoa (J-M. Valonen, kirj.). Taulukossa lajin suurin summa (sp:t huomioiden) on lihavoitu. Mukana ovat lajit joiden yhteissumma oli vähintään kymmenen tai yhden paikan summa vähintään viisi. Yhteensä -sarakeessa paikkojen välisiä päällekkäisyyksiä (esim. hanhet) ei ole karsittu.

	LAP Korkkitehtaan ranta	RAU Simpele	PAR Siikalahti	PAR Tarassii	YHT
<i>joutsenlaji</i>		12			12
metsähanhi	17	91	94	84	334
tundrahanhi		29		3	47
<i>ansersp.</i>		107	166	115	388
<i>hanhilaji</i>		150		65	215
<i>hanhet yht</i>	19	377	264	270	930
jouhisorsa		16		6	22
tukkasotka	17	22			39
isokoskelo	8	22	16		46
<i>vesilintu</i>	6		25		31
kuikka	10	12	7	20	49
<i>kuikkalaji</i>		5	3	12	20
merimetso	1	4	7		12
meriharakka		25			25
töyhtöhyppä	6	34			40
kapustarinta			19	14	33
<i>kurmitsalaji</i>		7			7
pikkukuovi		28	61	17	107
kuovi		22	18		40
<i>kuovilaji</i>				6	6
liro			59	26	86
valkoviklo			1	8	9
suokukko	3		10	15	31
iso kahlaaja		12		3	15
<i>kahlaajat yht</i>	9	129	170	93	401
harmaalokki	9	35		?	44
naurulokki	22			?	22
selkälokki		8		?	8
pikkulokki	16	2		?	18
sepelkyyhky	11	106	35		152
haarapääsky	7	12	2	4	25
metsäkirvinen	15	57	1	7	80
niittykirvinen	23	53	30	?	106
tilhi		1	93	35	129
räkättirastas	18		2	12	32
kulorastas	3	4	3	1	11
<i>rastaslaji</i>			40		40
naakka	2			6	8
peippo	20	42	40	?	102
järripeippo	10	5		?	15
<i>peippolaji</i>			95	?	95
vihervarpunen	7	35		?	42
viherpeippo	5			?	5
<i>pikkulintu</i>	18	165	200	?	386
YHT	301	1151	1056	486	3069
LAJIT*	45	40	34	26	81
suurimmat lajisummat**	5	16	5	4	
	LAP Korkkitehtaan ranta	RAU Simpele	PAR Siikalahti	PAR Tarassii	YHT

* mukana myös taulukon ulkopuoliset lajit

**mukana vain taulukon lajit